

**Информация гражданам,  
проживающим в многоквартирных домах,  
по оплате за электропотребление мест общего пользования**

**1. Требования нормативной базы по оплате за электропотребление мест общего пользования (МОП):**

1.1. Обязанность собственника нести бремя содержания общего имущества многоквартирного дома возложена статьями 36 и 158 Жилищного кодекса РФ.

1.2. Обязанность собственника оплачивать э/энергию, потребленную в местах общего пользования, возложена на потребителя коммунальной услуги по электроснабжению пунктами 7 и 22 «Правил предоставления коммунальных услуг гражданам».

1.3. Право Гарантирующего поставщика (ОАО «Ивэнергосбыт») на получение платы за электроэнергию с жителей многоквартирных домов предусмотрено пунктом 90 «Правил функционирования розничных рынков электрической энергии в переходный период реформирования электроэнергетики».

**2. Порядок определения размера платы за потребленную электроэнергию при оборудовании многоквартирного дома общедомовым и индивидуальными приборами учета:**

Размер платы (руб.) за электроснабжение, определяется в соответствии с п.23 Правил предоставления коммунальных услуг гражданам по формуле:

$$\text{Размер платы для } i\text{-го жилого помещения} = \frac{\text{Расход по ОДПУ} - \text{Расход юридических лиц (если таковые присутствуют)}}{\sum \text{Расход по ИПУ} + \sum \text{Расход по нормативу электропотребления (если таковые имеются)}} \times \text{Расход по ИПУ } i\text{-го жилого помещения} \times \text{Тариф } i\text{-го жилого помещения}$$

где: Расход по ОДПУ – объем э/энергии, фактически потребленной за расчетный период, определенный по показаниям общедомового прибора учета;

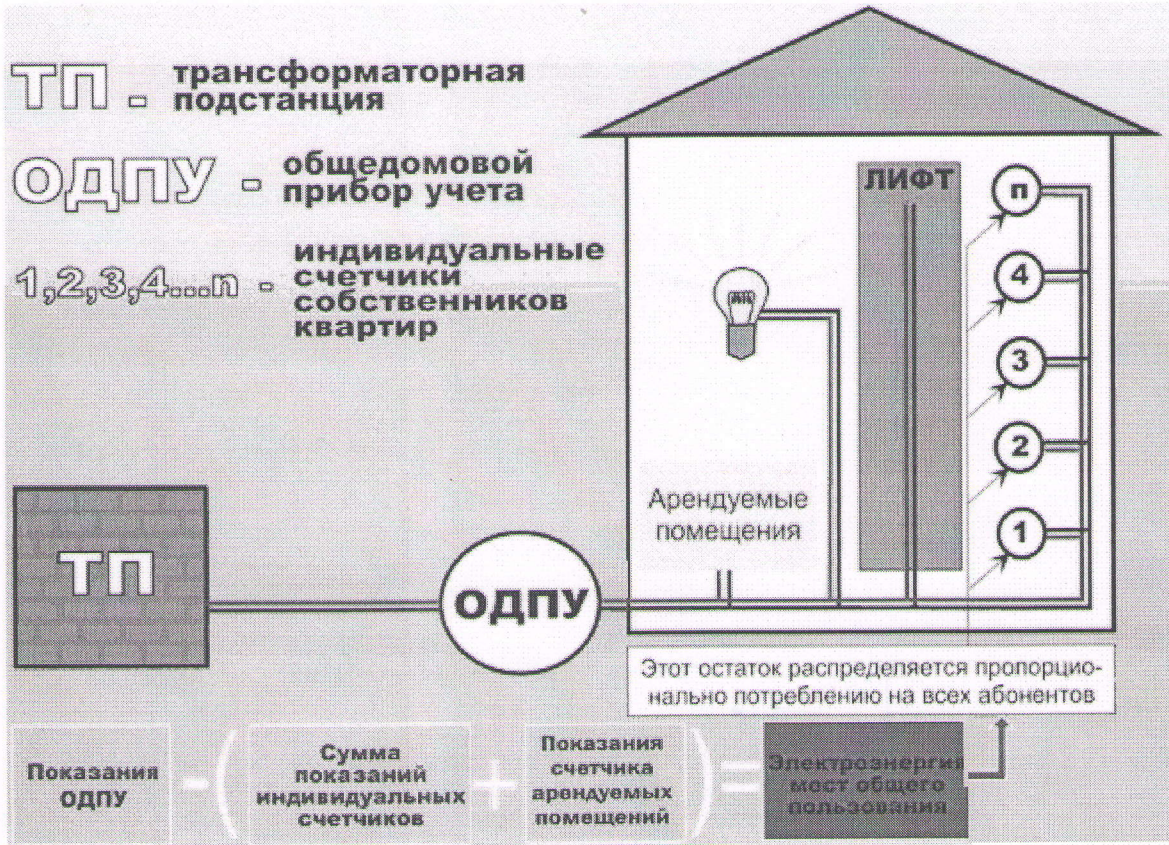
Расход юридических лиц (ИП) – объем э/энергии, потребленной в нежилых помещениях юридическими лицами и индивидуальными предпринимателями;

$\Sigma$  Расход по ИПУ – суммарный объем э/энергии потребленной в жилых помещениях за расчетный период оборудованных приборами учета;

$\Sigma$  Расход по нормативу электропотребления – суммарный объем э/энергии потребленной в жилых помещениях за расчетный период не оборудованных приборами учета;

Расход по ИПУ *i*-го жилого помещения – объем э/энергии, потребленной в *i*-том жилом помещении, измеренный индивидуальным прибором учета;

тариф – тариф на э/энергию, установленный в соответствии с законодательством РФ.



Пример распределения потребленной электроэнергии в 4-х квартирах

№ п/п	№ квартиры	Расход по общедомовому прибору учета за период (месяц)	Тип прибора учета	Расход по индивидуальному прибору учета за период (месяц), кВт*ч	Расход мест общего пользования, кВт*ч	Общее потребление абонента, рассчитанного по формуле, кВт*ч
1	1	600	СО-5	100	20	120
2	2		СО-5М	120	24	144
3	3		ЦЭ-6803	200	40	240
4	4		СО-2	80	16	96
	Итого:			500	100	600

Расчет общего объёма потребления для кв. № 1	$\frac{600}{(100+120+200+80)}$	*100	120
Расчет для кв. № 2			144
Расчет для кв. № 3			240
Расчет для кв. № 4			96

### **Это полезно знать каждому жителю многоквартирного дома!**

1. В соответствии с жилищным законодательством к электроснабжению мест общего пользования многоквартирного дома нужно относить: освещение и иное энергопотребление межквартирных лестничных площадок, лестниц, чердаков, подвалов, электропитание домофонов, усилителей телеантенн коллективного пользования, автоматических запирающих устройств, насосов, технологические потери во внутридомовых электрических сетях.

2. Значительные начисления за МОП могут быть обусловлены следующими причинами:

- хищение э/энергии жителями («сматывание» показаний приборов учета, подключение помимо счетчиков). Одновременно с этим - недопуск исполнителя коммунальных услуг в жилое помещение для осмотра электроустановок потребителя на предмет выявления и фиксации факта хищения;
- использование жителями «старых» индивидуальных приборов учета, несоответствующих действующим требованиям, как результат - некорректный учет потребленной э/энергии непосредственно в жилых помещениях. При замене индивидуальных приборов учета на современные увеличивается точность учета электроэнергии непосредственно потребленной в жилом помещении и соответственно уменьшается объем электроэнергии, потребленной в местах общего пользования.
- использование э/энергии жителями в местах общего пользования, не связанное с общедомовыми нуждами (обогреватели, эл. плитки, холодильники в подвалах, на лестничных площадках и т.д.);
- неудовлетворительное техническое состояние внутридомовых сетей, как следствие - завышенные технические потери э/энергии.
- жителями не применяются энергосберегающие технологии, соответственно э/энергии расходуется неэкономно;
- неодновременное списание показаний общедомового и индивидуальных приборов учета.

3. Необходимо требовать от управляющей компании (ТСЖ) неукоснительного исполнения взятых на себя обязательств по содержанию общедомового имущества в надлежащем состоянии.

Применительно к оказанию коммунальной услуги по электроснабжению это значит:

1. Содержание внутридомовых электрических сетей в надлежащем виде с соблюдением требований Правил устройства электроустановок (ПУЭ).
2. Постоянная проверка внутридомовой электрической сети на предмет наличия «левой» проводки, а также использования жителями бытовых приборов мощностью, превышающей технические характеристики внутридомовой электрической сети.
3. Своевременная замена «старых» индивидуальных приборов учета с истекшим сроком эксплуатации и межповерочным интервалом на современные класса точности 2,0 и 1,0.
4. Ежемесячная проверка исправности общедомового прибора учета.

5. Исключение постороннего доступа к приборам учета, расположенных на лестничных площадках путем запираания межэтажных щитков на ключ.

4. В случае поступления обращения (жалобы) от жителей многоквартирного дома по инициативе ОАО «Ивэнергосбыт» создаются комплексные комиссии, состоящие из представителей нашей компании, управляющей компании, местной администрации и инициативных жителей для обследования внутридомовых электрических сетей и электроустановок граждан с выдачей соответствующих предписаний, назначением сроков и ответственных лиц.